



Jan Ščerba

# MÉNĚ JE NĚKDY VÍCE...

## ANEB MYSLÍTE JAKO KAPŘI?

MÉNĚ ZNAMENÁ VÍCE... ŘEKL BYCH, ŽE TOHLE UŽ JSTE SLYŠELI SNAD STOKRÁT A NEMUSELO TO MÍT ŽÁDNOU SOUVISLOST S KAPRAŘINOU.

**V** kaprajině ale to platí více než jinde. Nemyslím momentálně na množství krmiva, které naházíte do vody, ale na rybářský tlak, který sami při svých výpravách vytváříme na ryby ve vybraném lovišti. Rybářský tlak vytvářený jinými kolegy neovlivníte. To, co ovlivnit můžeme, je, zdali svým chováním při rybaření dáme základ úspěchu a kapra ulovíme, a nebo naopak kapry doslova vytla-

číme ze svého loviště. Za to jsme si zodpovědní jen mi sami. Nevěříte? Hned pro začátek si položme otázku, co vám pomůže přelstít kapra a ulovit ho? Dle mého názoru je to pochopení chování kapra samotného. Pochopení jeho instinktů a toho, jak reaguje na náš způsob lovu. Pojdme se podívat trochu blíže na to, čím zvyšujeme tlak na ryby. Když přemýšlím nad tlakem na ryby, rozdělují ho do třech oblastí - obvyklých činností u vody:

## Chování

- 1 NA BŘEHU
- 2 NA VODĚ
- 3 POD VODOU

## 1 CHOVÁNÍ NA BŘEHU

**NENÍ ŽÁDNOU NOVINKOU, ŽE PŘI POHYBU NA BŘEHU DOCHÁZÍ K OTŘESŮM, ZVUKOVÝM RUCHŮM A V NEPOSLEDNÍ ŘADĚ I DOPADU VAŠEHO STÍNU NA VODU.**

Rybám tím dáte jasný signál: „Už jsme tady.“ Samozřejmě se tomu můžeme jen těžko ubránit. Zde přesně platí, čím méně pohybu a hluku na břehu, tím lépe. Nemůžu si nezpomenout na historku z mé výpravy na Cassien, který je obzvláště vyhlášený tím, že vás kapři dokáží na břehu odhalit velmi rychle, nemluvě o vaší prezentaci nástrahy. Snažil jsem se na tomto jezeře postavit svůj bivak co nejdále od vody, přitom mít pruty po ruce, a především se co nejméně pohybovat na břehu. Když už jsem trávil čas mimo bivak, pak pozorováním hladiny Cassienu z křesla poblíž v houští. Opravdu

jsem se snažil snížit hluk a otřesy na minimum, a za to jsem byl odměněn úlovky krásných kaprů (o tom ale někdy jindy) ze vzdálenosti 30 – 50 m od břehu.



Oproti tomu jsem nevycházel z údivu, když kolega chytající na druhé straně ramene mající nahozeny všechny své pruty od 3 m do 15 m od břehu neustále chodil od bivaku k prutům, k vodě, seděl v lodi popřípadě se opaloval rovnou u prutu a chodil si umývat nádoby pod pruty a to několikrát za den. Opravdu jsem nechápal, proč si záměrně plaší kapry, o nichž jsme všichni věděli, že mu projíždí pod nohama. Výsledek si můžete domyslet sami, kolega předčasně odjel domů, otrávený, bez většího úspěchu. Následující rybář na tom samém místě opatrně umístil nástrahy do stejných míst, zalezl do bivaku a po několika hodinách jsme fotili krásného 21 kg kapra. Věřím, že kromě hluku a otřesu pudy už jen náš padající stín na hladinu dokáže kapry vyrušit natolik, aby si uvědomili nebezpečí a stali se pro následující chvíle výrazně ostražitější a tím hůře polapitelní. Příznám se, že raději sedím na rybách čtrnáct dní sám, než ve velké partě lidí, o které ví všichni lidi v okolí, nemluvě o rybách. Upřímně nerad chytám i ve dvou na jednom místě, je to zkrátka dvakrát větší hluk.

***Být pro ryby neviditelný, to je můj cíl...***

## 2 CHOVÁNÍ NA VODĚ

**JE TO TAK, PŘI NAŠEM CHYTÁNÍ SE POHYBUJEME NA VODĚ V NĚKOLIKA SITUACÍCH – PŘI HLEDÁNÍ VHODNÝCH LOVNÝCH MÍST (PRÁCE S ECHOLOTEM), PŘI ZAVÁŽENÍ NÁSTRAH A KRMENÍ...**

Jestli jsem se v první části dotkl otázky hluku a otřesu, nemůžete snad více pokazit, než neustálým křížováním lodí po vodě. Při hluku na břehu se kapři stanou ostražitějšími, ale při neustálém tlaku z lodi je v extrémním případě dokážete ze své oblasti vytlačit.

### PRÁCE S ECHOLOTEM

Hledání horkých míst - už si to ani jinak neumíme představit při dnešním moderním stylu a hitech kaprařiny. Těsně po příjezdu k vodě uděláte dvě věci - postavíte bivak a naskočíte do člunu s cílem projet vodu a zjistit, kde je jaká lavice, pařez, koryto, stará cesta a podobně. V tom lepším případě v opačném pořadí. Informace o struktuře dna všichni potřebujeme, ale dali jste si někdy ruku pod sondu echolotu? Je nutné si uvědomit, že nejde o pomůcku, o které by ryba neměla ani ponětí, ba naopak. Pro mne je řešením

zmapovat si vodu a lovné úseky o několik týdnů či dnů před samotným krmením či samotným lovem, a pokud to nejde a musíte na vodu na začátku výpravy, pokuste se vydolovat maximum informací, abyste v případě nutnosti změn lovných míst nemuseli opět v polovině výpravy na několik hodin na vodu. Ještě jedna věc mě u některých rybářů zarazí. Není neobvyklé vidět kapraře, jak každý den sedá do lodě, zapne echolot a jede si zkontrolovat okolí svých bójek, zdali tam má ryby a dočká se už konečně záběru? Odpověď zní:



„Nedočká, pokud se nějaké ryby v tomto místě krmily, po této návštěvě lodě s echolotem jsou zase na čas pryč.“ Pracujte s echolotem jako s pomůckou, která vám může napovědět, jak vypadá struktura dna, ale nehledejte jeho pomocí ryby. V případě takového použití echolotu nečekejte velké úspěchy.

### ZÁVÁŽENÍ PRUTŮ A KRMENÍ

Pokud opravdu není možnost nahazovat do lovných míst (nahazování je tím nejmenším možným tlakem a je mým favoritem), pak

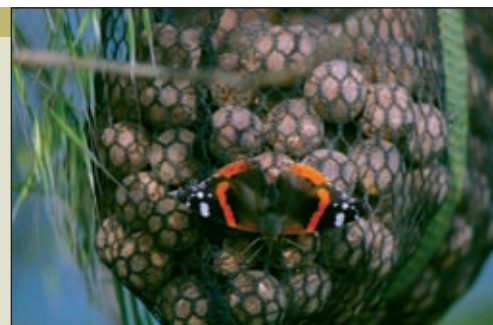


nezbývá nic jiného, než opravdu vyjet na vodu. Echolot – tentokrát naposledy a to ve spojitosti se zavážením prutů a nástrah. Osobně jsem příznivcem čistých hladin bez H-bójek a tyčkovek. Rád zavážím pomocí echolotu (GPS zatím nemám) a nemyslím si, že by byl problém vrátit se do stejných míst. Máte-li své „horké místo“ například 250 m od břehu, neznamená to, že po celou cestu k němu musíte mít echolot zapnutý a tím si plašit celou oblast. Obvykle zapínám echolot odhadem 10 m před příjezdem k místu, kde chci nástrahu položit. Přijíždím tam pomalu, což mi dovolí položit nástrahu velmi přesně. K zavážení a krmení vůbec bych chtěl uvést několik základních bodů, jak můžete snížit čas strávený na vodě. Plánujte jednotlivé kroky a činnosti, které budete muset během dne vykonat – zavážení, krmení, zdolávání a nebo uvážnutí tak, abyste svůj pobyt na vodě co nejvíce omezili. Přemýšlejte, které kroky se dají spojit nebo se na ně dá připravit, abyste nemuseli na krmné místo během půlhodiny dvakrát. Zkusím vám dát příklad. Uvázli jste na dně při stahování, takže skočíte do člunu, abyste montáž vyprostili, ale je dost pravděpodobné, že koncovou montáž nevytáhnete



Zkuste předvídat vzniklé situace a připravit se na ně. Při zavážení má výbava člunu vypadá takto: připravený prut na položení, dva vybavené pohotovostní kbelíky a na dně člunu podložku, nejen pro šetrné uložení kapra po zdolání, ale i pro situaci, kdyby mi něco vypadlo z ruky. Nechci riskovat případnou ránu do dna lodi, která by se nesla vodou jak přes zesilovač. Myslete na detaily jako například na

zarážky, PVA včetně celé koncové montáže, olověnku, šokovku... vlastně cokoli, co vás napadne, tak abych se nemusel vracet na břeh, ale během krátké chvílky mohl vše znovu položit. Ve druhém kbelíku mám připravené permanentně krmení. Zkrátka chci být připraven, abych mohl operativně na vodě zvládnout jakoukoliv situaci.



### POHON LODĚ

Takový 20 HP motor na lodi to je věc. Svězt se ve skluzu je také parádní zážitek, ale pro vás, nikoli pro plaché kapry. Zažil jsem ve Španělsku kapraření v podobě sumcařů, kteří tyto benzínové motory nutně potřebují na své velké stabilní lodě pro boj se sumci přes dva metry a řeknu vám, když při každé zavážce, zdolávání a vlastně jakékoli činnosti nakopnete benziňák, můžete čekat, že si možná zachytáte tak 3 – 5 kg kapříky, kteří jsou stejně věčně hladoví, ale ti staří mohykáni si budou cpát břicha někde v klidu. Dejte si záležet



v pořádku. Možná se ztupí háček, utrhnete návazec, či skončíte bez olova. Normálně byste museli na břeh vše opravit a znovu na vodu. Pro takové případy mám ve dne v noci přichystané ve člunu dva kbelíky - jeden obsahuje vše, co bych na vodě mohl potřebovat k novému položení udice - boilies, jehly,

víčko otvírajícího se kbelíku. Dokáže vydávat slušně hlasité zvuky. A poslední poznámka k zavážení. Pokud zavážíte nástrahu a prut zůstává na břehu, kolega vás naviguje ze břehu, nekřičte na sebe na 250 m. V ideálním případě si kupte vysílačky, a pokud je nemáte, stejně jako já, dá se to vyřešit s gestikulací...



na tom, abyste se na vodě pohybovali tiše, elektromotor taky dokáže věci, ale musíte opravdu letět po hladině a voda vám bušit do dna? Řekněme si upřímně, že ani veslařský závod, 100 m za 15 sekund, kapry nijak neoslň, spíše naopak.

***Cíl pro mne v těchto činnostech je - jezdit po vodě co nejméně, co nejtíšeji***

### 3 CHOVÁNÍ POD VODOU

ZKUSTE SE NA CHVÍLI VŽÍT DO KŮŽE KAPRA. PŘEDSTAVTE SI, JAK PLAVETE V PÍSKOVNĚ O ROZLOZE ZHRUBA 10 HA, KDE ZNÁTE KAŽDOU ROSTLINU, KÁMEN, SPADLÝ STROM - STEJNĚ JAKO MY LIDÉ ZNÁME NAPŘÍKLAD DOKONALE SVŮJ DŮM ČI BYT. POJĎME SE TEDY NA CHVÍLI ZASNÍT...

” Jste pěkně vypasení 20 kg kapr, který žije ve své pískovně již 15 let. Přesně víte, kam si zaplavete se nadlábnout, kde jsou rostliny či úkryt v podobě spadlého stromu. Život plyne a vy si prostě v poklidu uspokojujete své pudy – hlad, rozmnožování...

Přijede kaprař, postaví bivak, párkrát se vám projede nad hlavou s echolotem, a to vás trochu zner-  
vózní. Když ale z vody zmizí, opět vás ta nervozita a plachost přejde a vyrazíte na svou obvyklou trasu. Jenomže najednou u vaší lavice plné mušlí stojí nějaká divná tyč a ta se kymácí ze strany na stranu, navíc na dně je hromada krmení. Spousta ryb se přijela nakrmit. Když jste byl mladší, tohle jste zažil, vždy někdo z toho hejna vyrazil pryč tak nějak divně a všichni rychle odpluli. Prchal jste s ostatními, ani nevíte proč...”



#### ZPÁTKY POD HLADINU...

Tomu divnému místu se párkrát vyhnete, ale když ta věc tam stojí dlouho, ani vám to nepřijde divné. Vyryjete si na svém místě několik mušlí, a když něco zavoní, zaujme vás to, ale vedle sebe jsou zase nějaké dvě divné tenké dlouhé věci (vlasce). Navíc ty voňavé věci - některé se hýbají normálně po dně, některé vůbec, tak rychle pryč...



A nyní už z naší perspektivy. Jako tlak pod vodou můžete považovat cokoli, co nabourá běžné podmínky pod vodou. Zkuste zapřemýšlet, co děláte pro své zjednodušení lovu, ale přitom kapr to může považovat za nebezpečné? Myslím si, že můžete eliminovat například používání bójek, pokud nejsou opravdu nutné. Už jsem viděl mladé kapraře, jak umísťují bójku i na proudném Labi, kde opravdu ničemu neprospěla, spíš to byl strašák v poli, zmítající se v proudu. I samotné vlasce táhnoucí se vodním sloupcem zvyšují tlak na ryby.

**DALŠÍ TIPY:** nekladte dvě montáže těsně vedle sebe. Položte každou do jiné oblasti, rozmělněte ten tlak vlasců a montáží. Zapřemýšlejte i nad sestavením montáže a prezentací nástrahy oproti volné návnadě. Osobně sestavuji montáž tak, aby nástraha byla maximálně pohyblivá, kvůli tomu jsem přestal používat i volné návnady prezentované v PVA materiálu v těsné blízkosti nástrahy. Kapr má možnost porovnávat volné návnady s nástrahou, a tak rozeznat tu nebezpečnou. Za velmi efektivní způsob prezentace považují

předložení samotné nástrahy (jedna nástraha v kombinaci s rozptýleným krmivem na větší ploše). Samozřejmě i známá teorie lidského pachy na montáži či nástraze může u kapra vzbudit nedůvěru.

***Jestli o něco usiluji v této části činnosti, pak o to, aby se kapr cítil stále bezpečně a s důvěrou se krmil na mých návnadách a při tom udělal chybu.***

K úspěchu vás může přivést jen správné odhadnuté řešení momentální situace u vody. Pokaždé, když přijedete k jezeru, stojíte před novou situací. Ti z vás, kteří dokáží poskládat jednotlivé faktory jako vhodnou prezentaci nástrahy a návnad na správném místě ve správnou chvíli, mají šanci na chycení opravdu velkého kapra. Nesnižujte svůj úspěch tím, že vytvoříte na ryby nepřiměřený rybářský tlak ve svém lovišti, čímž se připravíte o velkou šanci. Mým cílem je chytat kapry, kteří se důvěřivě krmí mou návnadou. Pokud udělám chybu, riskuji větší ostražitost kaprů a tím menší šanci na ulovení těch opravdu krásných kousků v jezeře.

Zkuste změnit svůj styl myšlení a přístup k chytání kaprů. Zkuste přijít na to, jaká může být reakce kapra na vaše činnosti u vody, a pokud si odpovíte, že kapra můžete vyplašit, zkuste najít jiný způsob. Cesta k úspěchu vede i přes naplánování jednotlivých činností a kroků lovu. Předvídejte, jak se váš lov může vyvíjet a buďte na to předem připraveni. Mějte na paměti, že čím méně o vás a o nástraze kapři budou vědět, tím jsou vaše šance na pěkný úlovek větší.

Jan Ščerba



SRDEČNĚ VÁS ZVEME DO  
**KAPRAŘSKÉ  
 SPECIALIZOVANÉ  
 PRODEJNY**



HOSTÝNSKÁ 520, MALEŠICE, 108 00 PRAHA 10

NABÍZÍME KOMPLETNÍ SORTIMENT FIRMY **JET FISH**

- **ČERSTVĚ ROLOVANÉ BOILIE,**

suroviny a směsi na výrobu boilie • esence • amino dipy a komplexy • tekuté potraviny • přírodní extrakty • pelety • pop up • oleje • method mixy, partikly • kaprové pruty návazcové šňůrky • vlasce a další rybářské doplňky

VZORKOVÁ PRODEJNA FIRMY **IMPERIAL BAITS**

DÁLE NABÍZÍME VÝROBKY OD PŘEDNÍCH VÝROBCŮ PRO LOV KAPRŮ Z VELKÉ BRITÁNIE, NĚMECKA A HOLANDSKA **NÁČINÍ PRO LOV SUMCŮ**



TEL.: 777 033 971, 777 221 840 INFO@FORCARP.CZ WWW.FORCARP.CZ